

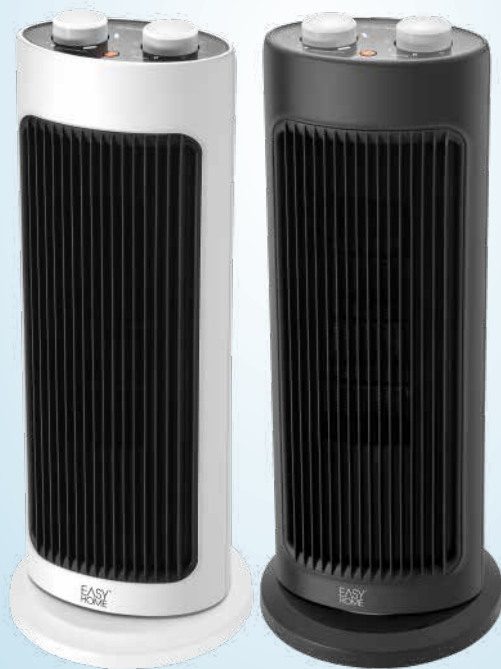
User Manual

Manual del usuario



OSCILLATING CERAMIC TOWER HEATER

CALEFACTOR DE CERÁMICA DE TORRE OSCILANTE



English..... 3
Español.....22

1



Scope of delivery/device components

1 Device

User manual/warranty card (not illustrated)

Table of content

Overview	2
Scope of delivery/device components	3
General information	5
Reading and storing the user manual.....	5
Intended use.....	5
Explanation of symbols.....	5
Safety	6
Safety notes.....	5
General Safety Warning	11
General Safety Warning.....	11
General Safety Warning.....	12
Before first use	12
Setting up the device.....	12
Unpacking and checking the delivery	13
Check the device and scope of delivery.....	13
Before first use	14
Setting up the device.....	14
Operation	14
Installing the device.....	14
Control.....	15
Utilization.....	16
Fan operation.....	17
If your Heater fails to operate.....	17
Troubleshooting	18
Cleaning	19
Cleaning the device.....	19
Inspection	20
Storage	20
Technical data	21
Waste disposal and environmental protection	21
Disposing of the packaging.....	21

General information

SAVE THESE INSTRUCTIONS

IMPORTANT INSTRUCTIONS

Reading and storing the user manual



This user manual is part of the 1500 Watt Oscillating Ceramic Tower Heater (hereinafter also called “device”). It contains important information on how to set up and use the device.

Before using the device, read the operating manual carefully, in particular the safety instructions. Failure to follow this operating manual may lead to severe injuries or product damage.

Keep this operating manual for future reference. If you pass this device on to a third party, you must also supply this operating manual.

Intended use

The device is exclusively designed for heating the immediate surroundings in indoor.

This device is exclusively intended for private use and not for the commercial sector.

Use this heater only as described in this manual. Any other use not recommended by the manufacturer may cause fire, electric shock, or injury to persons.

The manufacturer or retailer assume no liability for damage caused by improper or incorrect use.

Explanation of symbols

The following symbols and signal words are used in this user manual, on the device or on the packaging.



This symbol provides you with useful additional information on handling and use.



The device features a tilt protection switch that switches the device off automatically as soon as it is tilted or lifted.



The ETL Listed Mark is proof that the product has been independently tested and meets the applicable published standard.

Safety

The following signal words are used in this user manual.

⚠WARNING!

This signal symbol/word denotes a hazard with an average risk level that could lead to death or severe injury if it is not avoided.

⚠CAUTION!

This signal symbol/word denotes a hazard with a low risk level that could lead to mild or moderate injury if it is not avoided.

NOTE!

This signal word provides a warning about potential material damage.

Safety notes

WARNING!

1. Read all instructions before using this heater;
2. Extreme caution is necessary when any heater is used by or near children or invalids and whenever the heater is left operating and unattended.
3. Always unplug heater when not in use.
4. To prevent a possible fire, do not block air intakes or exhaust in any manner. Do not use on soft surfaces, like a bed, where openings may become blocked.
5. Always plug heaters directly into a wall outlet/receptacle. Never use with an extension cord or relocatable power tap (outlet/powerstrip).
6. This heater is hot when in use. To avoid burns, do not let bare skin touch hot surfaces.
If provided, use handles when moving this heater.
Keep combustible materials such as furniture, pillows, bedding, papers, clothes and curtains at least 3 feet (0.9m) from the front of the heater and keep away from the sides and rear.
7. This heater is not intended for use in bathrooms, laundry areas & similar indoor location.
Never locate heater where it may fall into a bathtub or other water container.

SAVE THESE INSTRUCTIONS

⚠WARNING!**Risk of electric shock!**

Faulty electric installation or excess mains voltage can cause an electric shock.

- Only connect the power cable if the mains voltage of the socket matches the information shown on the rating plate.
- Only connect the power cable to an easily accessible socket so that you can quickly disconnect it from the mains power in the event of a malfunction.
- Only connect the power cable to a grounded socket.
- Do not run cord under carpeting. Do not cover cord with throw rugs, runners, or similar coverings. Do not route cord under furniture or appliances. Arrange cord away from traffic area and where it will not be tripped over.
- Do not place the device directly beneath a wall socket.
- Do not use the device if there is visible damage or if the power cable is defective.
- If the power cable of the device is damaged, it must be replaced by the manufacturer, the manufacturer's customer service or a similarly qualified person in order to prevent hazards.
- Do not open the device. Leave repairs to a qualified service technician. Contact the service address indicated on the warranty card. Liability and warranty claims are excluded if you carry out repairs yourself, improperly connect the device to the power supply or operated it incorrectly.
- Only parts that match the original device data may be used for repairs. This device contains electrical and mechanical parts that are essential for protection against sources of danger.
- Do not operate the device by means of an external timer or separate remote-control system.
- Do not immerse the device or the power cable in water or other liquid. The heater is not to be used in wet or moist locations.

- Never touch the power cable with wet/damp hands.
- Never pull the power cable out of the socket by the cord; always grip the plug instead.
- Never use the power cable as a carry handle.
- Do not place any objects on the power cable.
- Keep the device and the power cable away from open flames and hot surfaces.
- Install the power cable so that no-one can trip over it.
- Do not bend the power cable and do not pass it over sharp edges.
- Never store or use the device where it can fall into a tub or sink. Do not use the device if it has fallen into water.
- Disconnect the device from the mains in the case of a fault (such as unusual noises or smoke).
- Do not insert or allow foreign objects to enter any opening as this may cause an electric shock or fire, or damage the heater.
- While the device is not in use or is being cleaned, or if a malfunction occurs, always turn the device off and disconnect it from the power supply.
- Do not use the device during a thunderstorm. Switch it off and pull the power cable out of the socket.

⚠WARNING!

Risk of injury!

Improper handling poses a risk to children and persons with reduced physical, sensory or mental abilities (such as partially disabled or older persons with restricted physical and mental abilities) or a lack of experience and knowledge (such as older children).

- Children aged 8 years and older as well as persons with reduced physical, sensory or mental abilities or a lack of experience and knowledge may only use this device if they are supervised or have been given instruction on using the device in a safe way and understand the hazards involved.
- This device must not be used by children under 8.
- Keep children under 8 away from the device and the power cable.
- Children must not play with the device.
- Children under 8 years should only carry out cleaning and basic maintenance under adult supervision.
- Do not leave the device unattended when in use.
- Do not let children play with the packaging film. They may become tangled when playing and suffocate.

▲CAUTION!**Danger of burns!**

Careless handling of the device can cause burns.

- Be careful when handling the device while it is hot.
- Please note that the device is still hot once it has been turned off.

NOTE!**Polarized plug**

NOTE: This product has a polarized plug (one blade is wider than the other).

- As a safety feature to reduce the risk of electrical shock, this plug is intended to fit in a polarized outlet only one way.
- If the plug does not fit fully in the outlet, reverse the plug.
- If the plug still does not fit, contact a qualified electrician. Do not attempt to defeat this safety feature.

⚠WARNING!

Fire hazard!

Improper handling of the device can cause a fire.

- When setting up the device, make sure that there are no flammable objects or fabrics close by.
- To prevent heat build-up, do not place the device too close to a wall or directly beneath wall cabinets. The high temperatures of the device housing can ignite home furnishings and household items.
- To prevent overheating, do not cover the device.
- Do not operate the device close to flammable materials, such as pillows, newspapers or curtains.
- Do not use on soft surfaces, like a bed or soft, deep-pile carpets.

NOTE!

Risk of damage!

Improper handling can damage the device.

- Operate the device on an easily accessible, level, dry, heat-resistant and sufficiently stable work surface. Never place the device on the edge of the work surface.
- Do not operate the device by means of an external timer or separate remote-control system.
- To avoid a build-up of heat, do not position the device directly against a wall or under wall-mounted cabinets or similar.
- Never place the device on or near hot surfaces (stove tops, etc.) and never expose the device to high temperatures (heaters, etc.) or to bad weather (rain, etc.).
- A heater has hot and arcing or sparking parts inside. Do not use it in areas where gasoline, paint, or flammable liquids are used or stored.

General Safety Warning:

1. The heater should be placed on flat work surface. You must not place it precipitantly or tipsily.
2. Use only the voltage specified on the rating plate of the heater.
3. The heater must not be located immediately below a socket-outlet.
4. Do not cover or restrict airflow to the inlet or exhaust grilles in any manner as the appliance overheat and become a fire risk.
5. Do not block air inlets or outlets in any manner. Check the openings from time to time for accumulated dust.
6. Do not place the appliance close to a radiant heat source.
7. Do not operate in areas where gasoline, paint or other flammable liquids are used or stored.
8. Do not use the appliance to dry clothes.
9. Do not insert or allow foreign objects to enter any ventilation or exhaust opening, as this may cause an electric shock, fire or damage to the appliance.
10. Do not operate any appliance with a damaged cord or after the appliance malfunctions or has been dropped or damaged in any manner. Return to a qualified electrical person for examination, electrical or mechanical adjustment, service or repair.
11. This appliance is intended for household use only and not for commercial or industrial use.
12. Use this appliance only as described in this manual. Any other use is not recommended by the manufacturer and may cause fire, electric shock or injury.
13. The most common cause of overheating is deposits of dust or fluff in the appliance. Ensure these deposits are removed regularly by unplugging the appliance and vacuum cleaning air vent.
14. Do not use abrasive cleaning products on this appliance. Clean with a damp cloth (hot wet) rinsed in hot soapy water only. Always unconnected from the mains supply before cleaning.
15. The appliance heats up slightly when in use. To avoid burns, do not let bare skin touch hot surfaces.
16. Never use with an extension cord or relocatable power tap (outlet/powerstrip).
17. Do not allow cord to come in contact with heated surfaces during operation.
18. If the supply cord is damaged, it must be replaced by the manufacturer its service agent or similarly qualified persons in order to avoid a hazard.
19. If the heater needs repair, please ask for special person or our company authorized maintenance department.
20. Do not use this appliance outdoors, or on wet surfaces.

General Safety Warning

21. The heater is to be installed so that switches and other controls cannot be touched by a children under the absence of supervision.
22. Heater must be installed at least 0.2 m below the ceiling.
23. The heater should not be installed close to curtains and other combustible materials.
24. If the motor is not working properly, please stop it immediately, then check it by the qualified persons.
25. During using the heater, please do not open the door or window continually otherwise it will influence the heating effect.
26. If want to shut off the heater, turn the "SETTING" knob to either of the "0" positions, then the heater will stop working, but do not pull the supply cord directly, it is risky exist.
27. Do not use this heater in the immediate surroundings of a bath, a shower or a swimming pool.
28. This appliance can be used by children aged from 8 years and above and persons with reduced physical, sensory or mental capabilities or lack of experience and knowledge if they have been given supervision or instruction concerning use of the appliance in a safe way and understand the hazards involved. Children shall not play with the appliance. Cleaning and user maintenance shall not be made by children without supervision.
29. Children of less than 3 years should be kept away unless continuously supervised. Children aged from 3 years and less than 8 years shall only switch on/off the appliance provided that it has been placed or installed in its intended normal operating position and they have been given supervision or instruction concerning use of the appliance in a safe way and understand the hazards involved. Children aged from 3 years and less than 8 years shall not plug in, regulate and clean the appliance or perform user maintenance.

▲ CAUTION!

Some parts of this product can become very hot and cause burns. Particular attention has to be given where children and vulnerable people are present.

Unpacking and checking the delivery

Check the device and scope of delivery

⚠WARNING!

Danger of suffocation!

Children may become tangled up in the packaging film or polybag when playing with it and suffocate.

- Do not let children play with the packaging film or polybag.

NOTE!

Risk of damage!

If opening the packaging with a sharp knife or other pointed objects, careless handling can damage the device.

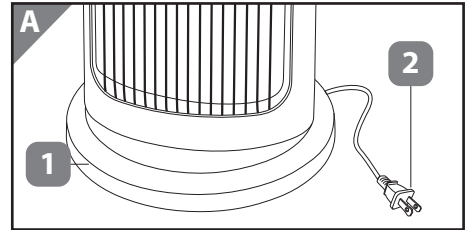
- Therefore, be very careful when opening.
1. With both hands, lift the device out of the packaging.
 2. Check that the delivery is complete (see chapter "Scope of delivery/device components").
 3. Inspect the device and individual parts for damage. Do not operate a damaged device; instead, contact the manufacturer via the service center listed on the warranty card.

Before first use

Setting up the device

1. Remove the cable tie on the power cable **2** (Fig. A).
2. Place the device **1** on a level surface (Fig. A).
3. Plug the power cable into a socket.

The device is set up.



Operation

▲CAUTION!

Danger of burns!

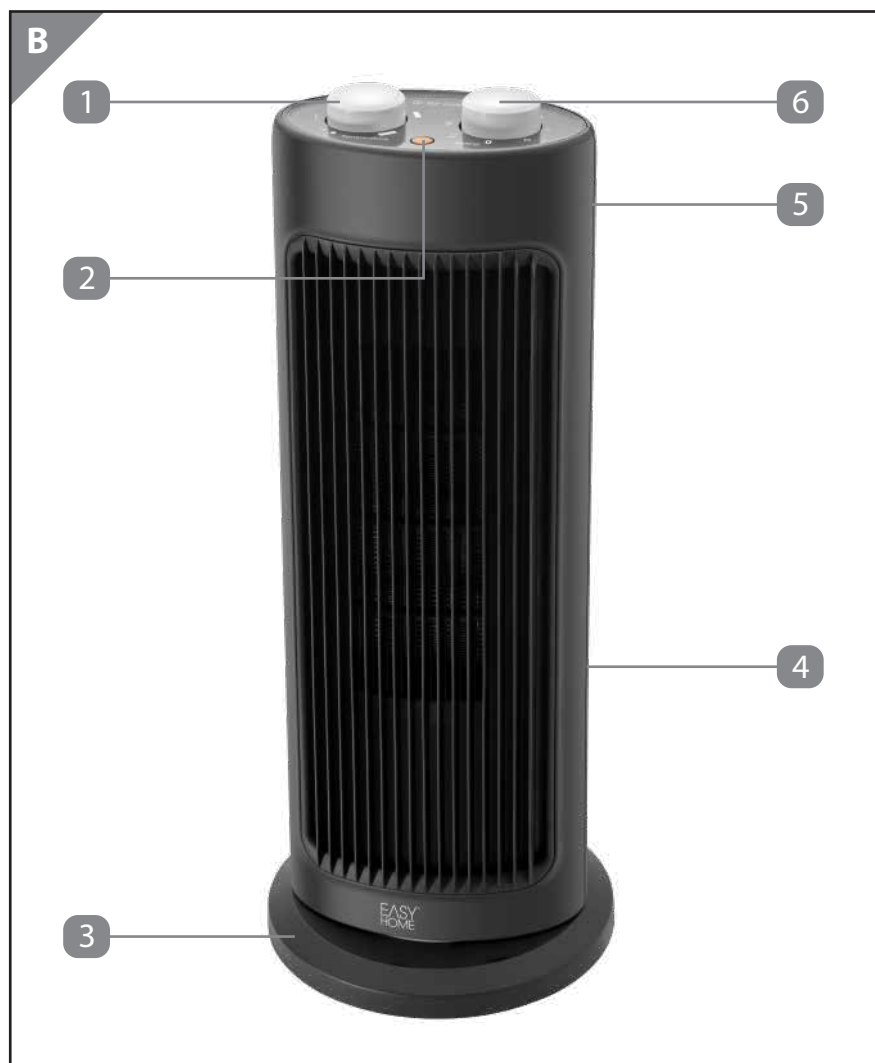
Careless handling of the device can cause burns.

- When using the device or if it is still hot from use, do not touch any part of the device other than the controls.
- Allow the device to completely cool down before moving or cleaning it.

Installing the device

The heater shall be installed and used according to the safe standard.

To avoid all dangers, follow the safety instructions.

Controls



Control

Functions

- | | | |
|---|-------------------------------|--|
| 1 | TEMPERATURE Knob | Low to high temperature. |
| 2 | Power On Light Indicator | Indicate power On. |
| 3 | Stabler Base | Stable the Heater. |
| 4 | Air intake at the rear | Cool air into the heater. |
| 5 | Integrated Handle at the rear | Use the carry handle to transport the device. |
| 6 | SETTING Knob | Set for Off - Fan - Heat (1000W) - Heat (1500W) - Off - Oscillating fan - Oscillating heat (1000W) - Oscillating heat (1500W). |

⚠WARNING!

To avoid overheating, do not cover

Utilization:

1. Connect the appliance to safety socket.
2. Turn the SETTING knob to either "Fan", "Heat (1000W)" or "Heat (1500W)" position per need; or turn it to "Oscillating fan", "Oscillating heat (1000W)" or "Oscillating heat (1500W)" position if oscillation function is required..
3. For Heater operation turn the TEMPERATURE Knob in the direction of clockwise until reaching the maximum temperature.
4. Once the desired room temperature is reached, slowly turn the TEMPERATURE Knob in the direction of anticlockwise to reduce hot air out in case necessary.

5. Turn the SETTING knob to "0" position to switch off the heater.
Unplug the appliance only when the heater/fan is completely stopped..

Fan operation

To use the unit as a cooling air circulator without heat, turn the SETTING knob to 2 and the TEMPERATURE knob to its highest setting.

If your Heater fails to operate

- Be sure it is plugged in and that the electrical outlet is working.
- Check for any obstruction. If you find an obstruction, turn the heater OFF. Unplug the heater and wait at least ten minutes for cool-down. Carefully remove the obstruction. Re-plug the heater in and restart it as described in Utilization section.
- If you still notice the same defect, unplug the heater and then detach the plug from the outlet and have the appliance checked by service personnel only.

Troubleshooting

Problem	Possible cause	Remedy
The device cannot be switched on.	The mains plug is not correctly plugged in.	Check that the mains plug fits properly.
	The socket has no power.	Check the socket by connecting a different device to it.
	The device is defective.	Have the device repaired by the manufacturer, their customer service or a similarly qualified person.
	The tilt protection has been triggered or the device is blocked.	Make sure that the device is set up in an upright position on a level surface.
The device switches off automatically during operation.	The tilt protection has been triggered.	Make sure that the device is set up in an upright position on a level surface.

If the problem persists, contact the customer service listed on the last page.

Cleaning

We recommend that the heater be cleaned at least once a month and before storage.

- Turn the heater OFF and unplug it. Allow it to cool before handling and storing.
- Use a dry or slightly damp cloth to clean the external surfaces of the heater.

DO NOT USE WATER, WAX, POLISH OR ANY CHEMICAL SOLUTION.

- Clean your heater by the above-mentioned steps, then pack the heater in its original container and store it in a cool dry place.
- This heater is not disassembled.
- Under normal use and circumstances, the motor is factory lubricated and will require no further lubrication.

⚠WARNING!

Danger of burns!

The device gets hot during operation. You could burn yourself.

- Let the device cool down completely before any cleaning or maintenance.

NOTE!

Risk of damage!

Improper handling can damage the device.

- Do not use any harsh cleaning products, brushes with metal or nylon bristles, or sharp or metallic cleaning materials such as knives, hard scrapers or similar. They may damage the surfaces.

Inspection

Before each use check that:

- The device is undamaged.
- The operating controls are undamaged.
- The accessories are in perfect condition.
- The vents are clear and clean.

Do not operate a damaged device or accessory. Instead, get it inspected and repaired by the manufacturer or their customer service or a similarly qualified person.

Storage

NOTE!

Risk of damage!

Improper storage of the device can result in damage.

- Allow the device to completely cool down.
 - Store the device in a clean, dry, frost-protected place out of the reach of children.
1. Thoroughly clean the device (see "Cleaning")
 2. Roll up the mains cable without knots or bends.
 3. If possible, pack the device in the original packaging.

Technical data

Model:	BL-K16-J
Item number:	819591
Rating voltage:	120V AC, 60Hz
Rated wattage:	1500W at 25 °C, 1600W at 0 °C
Protective Class:	II
Product size:	17 x 17 x 41.5cm / 6.69 x 6.69 x 16.34 inches
Cable length:	5.9 ft (1.8m)

Waste disposal and environmental protection

Disposing of the packaging

Sort the packaging before you dispose of it. Dispose of paperboard and cardboard with the recycled paper service and wrappings with the appropriate collection service.

1



Contenido de la caja/componentes del aparato

1 Aparato

Manual de usuario/tarjeta de garantía (no ilustrada)

Índice

Vista general.....	22
Contenido de la caja/componentes del aparato.....	23
Información general.....	25
Leer y conservar el manual de instrucciones.....	25
Uso previsto.....	25
Explicación de los símbolos.....	25
Seguridad.....	27
Indicaciones de seguridad.....	27
Advertencias generales de seguridad.....	31
Advertencias generales de seguridad.....	31
Antes del primer uso.....	34
Preparación del aparato.....	34
Funcionamiento.....	35
Instalación del aparato.....	35
Control.....	36
Uso.....	36
Funcionamiento del ventilador.....	37
Si el calefactor no funciona.....	37
Solución de problemas.....	38
Limpieza.....	39
Limpieza del aparato.....	39
Inspección.....	40
Almacenamiento.....	40
Datos técnicos.....	41
Eliminación y protección del medio ambiente.....	21
Eliminación del embalaje.....	21
Eliminación del aparato eléctrico al final de su vida útil.....	21

Información general

GUARDE ESTAS INSTRUCCIONES

INSTRUCCIONES IMPORTANTES

Leer y guardar el manual de usuario



Este manual de usuario es parte del calefactor de cerámica de torre oscilante de 1500 vatios (en lo sucesivo, también llamado "aparato"). Contiene información importante sobre cómo configurar y utilizar el aparato.

Antes de utilizar el aparato, lea atentamente el manual de instrucciones, en particular las instrucciones de seguridad. El incumplimiento de este manual de instrucciones puede provocar lesiones graves o daños en el producto. Conserve este manual de instrucciones para futuras consultas. Si entrega este aparato a un tercero, también debe proporcionar este manual de instrucciones.

Uso previsto

El aparato está diseñado exclusivamente para calentar el entorno inmediato en interiores.

Este aparato está destinado exclusivamente para uso privado y no para el sector comercial.

Utilizar este calefactor solamente como se describe en este manual. Cualquier otro uso no recomendado por el fabricante puede provocar incendios, descargas eléctricas o lesiones personales.

El fabricante o vendedor no asume ninguna responsabilidad por los daños que resulten de un uso inadecuado o incorrecto.

Significado de los símbolos

Los siguientes símbolos y palabras de advertencia se utilizan en este manual del usuario, en el aparato o en el embalaje.



Este símbolo brinda información adicional útil sobre la manipulación y el uso.



El aparato cuenta con un interruptor de protección contra inclinación que apaga automáticamente el aparato en el momento en que este se inclina o se levanta.



La marca ETL Listed indica que el producto ha sido probado por un organismo independiente y que cumple la normativa publicada aplicable.

Seguridad

En este manual del usuario se utilizan las siguientes palabras de advertencia.

⚠ ¡ADVERTENCIA!

Este símbolo/palabra de advertencia denota un peligro con un nivel medio de riesgo que, si no se evita, podría causar lesiones graves o la muerte.

⚠ ¡PRECAUCIÓN!

Este símbolo/palabra de advertencia denota un peligro con un nivel bajo de riesgo, si no se evita, podría causar lesiones menores o moderadas.

¡AVISO!

Esta palabra de advertencia advierte sobre posibles daños materiales.

Notas de seguridad

¡ADVERTENCIA!

1. Lea todas las instrucciones antes de usar este calefactor.
2. Se requiere extrema precaución cuando el calefactor es utilizado por niños o personas discapacitadas, o cerca de estos, y cuando se lo deje funcionando sin supervisión.
3. Siempre desenchufe el calefactor cuando no esté en uso.
4. Para evitar un posible incendio, no bloquee las aberturas de entrada o salida de aire de ninguna forma. No lo use sobre superficies suaves como una cama donde las aperturas podrían quedar bloqueadas.
5. Enchufe siempre los calefactores directamente a un tomacorriente/receptáculo de pared. Nunca lo use con un cable de extensión o toma de corriente reubicable (tomacorriente/regleta).
6. El calefactor se calienta al estar en uso. Para evitar quemaduras, no toque directamente las superficies calientes. Si se proporcionan, utilice las manijas cuando mueva este calefactor. Mantenga los materiales combustibles como muebles, almohadas, ropa de cama, papeles, ropa y cortinas a una distancia mínima de 3 pies (0.9 m) de la parte delantera del calefactor y manténgalos alejados de los lados y la parte trasera.
7. Este calefactor no está diseñado para usarse en baños, áreas de lavandería y lugares interiores similares. Nunca ubique el calefactor donde pueda caer en una bañera u otro recipiente de agua.

GUARDA ESTAS INSTRUCCIONES

⚠ ¡ADVERTENCIA!

¡Peligro de descarga eléctrica!

Una instalación eléctrica defectuosa o un exceso de tensión en la red pueden provocar una descarga eléctrica.

- Conecte el cable de alimentación únicamente si la tensión de red de la toma coincide con la información que se muestra en la placa de características.
- Conecte el cable de alimentación únicamente a un tomacorriente de fácil acceso para que pueda desconectarlo rápidamente de la red eléctrica en caso de mal funcionamiento.
- Conecte el cable de alimentación únicamente a un enchufe con conexión a tierra.
- No pase el cable por debajo de alfombras. No cubra el cable con alfombras, tapetes o cubiertas similares. No tienda el cable por debajo de los muebles o aparatos electrodomésticos. Coloque el cable lejos del área de tráfico y donde no pueda provocar tropezones.
- No coloque el aparato directamente debajo de un enchufe de pared.
- No utilice el aparato si presenta daños visibles o si el cable de alimentación está defectuoso.
- Si el cable de alimentación del aparato está dañado, debe ser reemplazado por el fabricante, el servicio de atención al cliente del fabricante o una persona cualificada similar para prevenir riesgos.
- No abra el aparato. Deje las reparaciones a un técnico de servicio calificado. Póngase en contacto con la dirección de servicio indicada en la tarjeta de garantía. Las reclamaciones de responsabilidad y garantía no se consideran válidas si realiza reparaciones por su cuenta, enchufa incorrectamente el aparato a la fuente de alimentación o lo pone a funcionar incorrectamente.
- Solo se deben utilizar para las reparaciones las piezas que coincidan con los datos originales del aparato. Este aparato contiene partes eléctricas y mecánicas que son esenciales para la protección contra las fuentes de peligro.
- No opere el aparato por medio de un temporizador externo o un sistema de control remoto separado.
- No sumerja el aparato o el cable de alimentación en agua u otro líquido. El calefactor no debe usarse en lugares mojados o húmedos.

- Nunca toque el cable de alimentación con las manos mojadas/húmedas.
- Nunca tire del cable de alimentación de la toma por el cordón; sujete siempre el enchufe en su lugar.
- Nunca utilice el cable de alimentación como asa de transporte.
- No coloque ningún objeto sobre el cable de alimentación.
- Mantenga el aparato y el cable de alimentación alejados de llamas abiertas y superficies calientes.
- Coloque el cable de alimentación de manera que nadie pueda tropezar con este.
- No doble el cable de alimentación ni lo pase por bordes afilados.
- Nunca almacene ni use el aparato donde pueda caerse en una bañera o lavabo. No utilice el aparato si se ha caído al agua.
- Desconecte el aparato de la red eléctrica en caso de fallas (como ruidos inusuales o humo).
- No inserte ni permita que entren objetos extraños por ninguna abertura, ya que esto puede causar una descarga eléctrica o un incendio, o dañar el calefactor.
- Mientras el aparato no esté en uso o durante la limpieza, o si ocurre un mal funcionamiento, siempre apáguelo y desconéctelo de la fuente de alimentación.
- No utilice el aparato durante una tormenta eléctrica. Apáguelo y extraiga el cable de alimentación de la toma.

⚠ ¡ADVERTENCIA!

¡Riesgo de lesión!

El manejo inadecuado supone un riesgo para los niños y las personas con capacidades físicas, sensoriales o mentales reducidas (como las personas mayores con discapacidades físicas o mentales limitadas) o con falta de experiencia y conocimiento (como los niños mayores).

- Los niños a partir de los 8 años, así como las personas con capacidades físicas, sensoriales o mentales reducidas o con falta de experiencia y conocimiento, solo pueden usar este aparato si están supervisados o si han recibido instrucciones sobre cómo usar el aparato de manera segura y comprenden los peligros involucrados.
- Este aparato no debe ser utilizado por niños menores de 8 años.
- Mantenga a los niños menores de 8 años alejados del aparato y del cable de alimentación.
- Los niños no deben jugar con el aparato.
- Los niños menores de 8 años solo pueden realizar la limpieza y el mantenimiento básico bajo la supervisión de un adulto.
- No deje el aparato desatendido cuando esté en uso.
- No deje que los niños jueguen con las láminas de embalaje. Pueden enredarse al jugar y asfixiarse.

⚠ ¡PRECAUCIÓN!

¡Riesgo de quemaduras!

La manipulación negligente del aparato puede causar quemaduras.

- Tenga cuidado al manipular el aparato mientras está caliente.
- Tenga en cuenta que el aparato aún está caliente una vez que se ha apagado.

¡AVISO!

Enchufe polarizado

NOTA: Este producto tiene un enchufe polarizado (una clavija es más ancha que la otra).

- Como característica de seguridad para reducir el riesgo de descarga eléctrica, este enchufe está diseñado para encajar en un tomacorriente polarizado de una sola manera.
- Si el enchufe no encaja completamente en el tomacorriente, invierta el enchufe.
- Si el enchufe sigue sin encajar, póngase en contacto con un electricista cualificado. No intente eliminar esta característica de seguridad.

⚠ ¡ADVERTENCIA!**¡Peligro de incendio!**

El manejo inadecuado del aparato puede provocar un incendio.

- Al colocar el aparato, asegúrese de que no haya objetos o telas inflamables cerca.
- Para evitar la acumulación de calor, no coloque el aparato demasiado cerca de una pared o directamente debajo de armarios de pared. Las altas temperaturas de la carcasa del aparato pueden incendiar los muebles y artículos del hogar.
- Para evitar el sobrecalentamiento, no cubra el aparato.
- No utilice el aparato cerca de materiales inflamables, como almohadas, periódicos o cortinas.
- No lo use en superficies blandas, como una cama o alfombras suaves de pelo largo.

¡AVISO!**¡Riesgo de daños!**

La manipulación inadecuada puede dañar el aparato.

- Opere el aparato sobre una superficie de trabajo de fácil acceso, nivelada, seca, resistente al calor y suficientemente estable. Nunca coloque el aparato en el borde de la superficie de trabajo.
- No opere el aparato por medio de un temporizador externo o un sistema de control remoto separado.
- Para evitar la acumulación de calor, no coloque el aparato directamente contra una pared o debajo de armarios de pared o similares.
- Nunca coloque el aparato sobre o cerca de superficies calientes (estufas, etc.) y nunca exponga el aparato a altas temperaturas (calentadores, etc.) o al mal tiempo (lluvia, etc.).
- Un calefactor tiene piezas calientes y que producen arcos o chispas en su interior. No lo use en áreas donde se use o almacene gasolina, pintura o líquidos inflamables.

Advertencia general de seguridad:

1. El calefactor debe colocarse sobre una superficie de trabajo plana. No debe colocarlo de manera precipitada o insegura.
2. Utilice únicamente el voltaje especificado en la placa de características del calefactor.
3. El calefactor no debe colocarse directamente debajo de un tomacorriente.
4. No cubra ni restrinja el flujo de aire a las rejillas de entrada o salida de ninguna manera ya que el aparato se sobrecalienta y resultaría en un riesgo de incendio.
5. No bloquee las entradas o salidas de aire de ninguna manera. Revise las aberturas de vez en cuando para ver si hay polvo acumulado.
6. No coloque el aparato cerca de una fuente de irradiación de calor.
7. No opere en áreas donde se use o almacene gasolina, pintura u otros líquidos inflamables.
8. No utilice el aparato para secar ropa.
9. No inserte ni permita que entren objetos extraños en ninguna abertura de ventilación o escape, ya que esto puede causar una descarga eléctrica, un incendio o daños al aparato.
10. No opere ningún aparato con un cable dañado o después de que el aparato funcione mal o se haya caído o dañado de alguna manera. Llevar a un electricista calificado para que lo examine, le haga el ajuste eléctrico o mecánico, servicio o reparación.
11. Este aparato está diseñado únicamente para uso doméstico y no para uso comercial o industrial.
12. Utilice este aparato únicamente como se describe en este manual. El fabricante no recomienda ningún otro uso y puede provocar incendios, descargas eléctricas o lesiones.
13. La causa más común de sobrecalentamiento es por los depósitos de polvo o pelusas en el aparato. Asegúrese de que estos depósitos se eliminen regularmente desenchufando el aparato y aspirando la salida de aire.
14. No utilice productos de limpieza abrasivos en este aparato. Limpiar solo con un paño húmedo en agua jabonosa caliente. Siempre desconecte de la red eléctrica antes de la limpieza.
15. El aparato se calienta ligeramente cuando está en uso. Para evitar quemaduras, no permita que la piel desprotegida toque las superficies calientes.
16. Nunca lo use con un cable de extensión o tomacorriente reubicable (enchufe/regleta).
17. No permita que el cable entre en contacto con superficies calientes durante el funcionamiento.
18. Si el cable de alimentación está dañado, debe ser reemplazado por el fabricante, su agente de servicio o personas calificadas de manera similar para evitar un peligro.

19. Si el calefactor necesita reparación, solicite una persona especial o el departamento de mantenimiento autorizado de nuestra empresa.
20. No utilice este aparato al aire libre o sobre superficies mojadas.
21. El calefactor debe instalarse de manera que los interruptores y otros controles no puedan ser tocados por niños sin supervisión.
22. El calefactor debe instalarse al menos 0.2 m por debajo del techo.
23. El calefactor no debe instalarse cerca de cortinas y otros materiales combustibles.
24. Si el motor no funciona correctamente, deténgalo inmediatamente y luego revíselo por personas calificadas.
25. Durante el uso del calefactor, no abra las puertas o ventanas continuamente, de lo contrario, esto influirá en el efecto de calentamiento.
26. Si desea apagar el calefactor, gire la perilla de "AJUSTE" a cualquiera de las posiciones "0", y el calefactor dejará de funcionar, pero si no extrae el cable de alimentación directamente, todavía existe riesgo.
27. No utilice este calefactor en las inmediaciones de un baño, una ducha o una piscina.
28. Este aparato puede ser utilizado por niños a partir de los 8 años y por personas con capacidades físicas, sensoriales o mentales reducidas o falta de experiencia y conocimiento si han recibido supervisión o instrucciones sobre el uso del aparato de forma segura y comprenden los peligros involucrados. Los niños no deben jugar con el aparato. La limpieza y el mantenimiento del usuario no deben ser realizados por niños sin supervisión.
29. Los niños menores de 3 años deben mantenerse alejados a menos que estén supervisados continuamente. Los niños de 3 a 8 años de edad solo deben encender/apagar el aparato siempre que se haya colocado o instalado en su posición de funcionamiento normal prevista y se les haya dado supervisión o instrucciones sobre el uso del aparato de forma segura y entender los peligros involucrados. Los niños de 3 a 8 años de edad no deben enchufar, regular y limpiar el aparato ni realizar el mantenimiento del usuario.

⚠️PRECAUCIÓN!

Algunas partes de este producto pueden calentarse mucho y causar quemaduras. Debe prestarse especial atención a la presencia de niños y personas vulnerables.

Desembalaje y comprobación del contenido de la caja

Verifique el aparato y el contenido de la caja

⚠ ¡ADVERTENCIA!

¡Peligro de asfixia!

Los niños pueden enredarse en la lámina de embalaje o la bolsa de plástico cuando juegan con ella y asfixiarse.

- No permita que los niños jueguen con la película de embalaje o la bolsa de plástico.

¡AVISO!

¡Riesgo de daños!

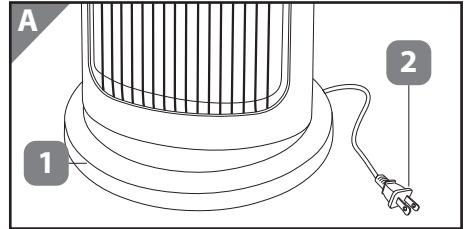
Si abre el embalaje con un cuchillo afilado u otros objetos puntiagudos, el manejo descuidado puede dañar el aparato.

- Por lo tanto, tenga mucho cuidado al abrirlo.
1. Con ambas manos, saque el aparato del embalaje.
 2. Compruebe que el contenido esté completo (consulte el capítulo "Contenido de la caja/componentes del aparato").
 3. Inspeccione el aparato y las piezas individuales en busca de daños. No opere un aparato dañado; en su lugar, comuníquese con el fabricante a través del centro de servicio que figura en la tarjeta de garantía.

Antes del primer uso

Preparación del aparato

1. Retire la brida del cable de alimentación **2** (Fig. A).
2. Coloque el aparato **1** sobre una superficie nivelada (Fig. A).
3. Enchufe el cable de alimentación en un toma.



El aparato está listo para el uso.

Funcionamiento

⚠ ¡PRECAUCIÓN!

¡Peligro de quemaduras!

La manipulación negligente del aparato puede causar quemaduras.

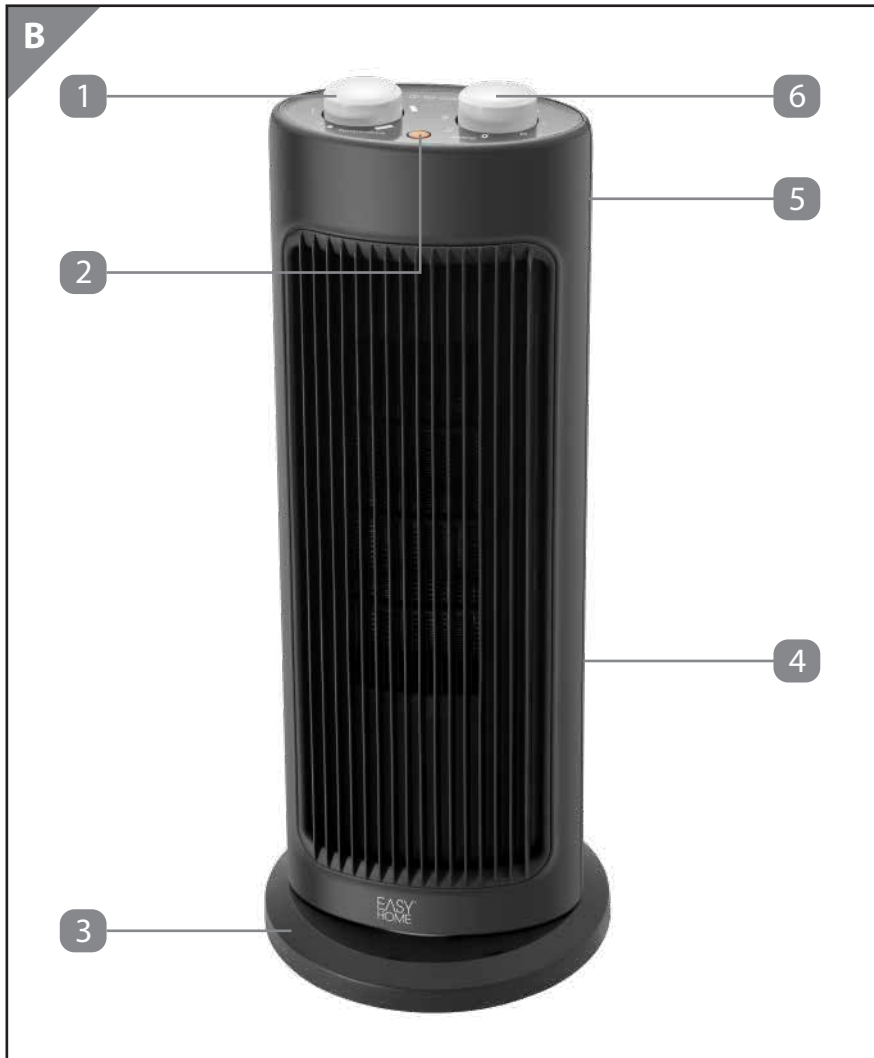
- Cuando use el aparato o si todavía está caliente por el uso, no toque ninguna parte del mismo que no sean los controles.
- Deje que el aparato se enfríe por completo antes de moverlo o limpiarlo.

Instalación del aparato

El calefactor debe instalarse y usarse de acuerdo con el estándar de seguridad.

Para evitar todos los peligros, siga las instrucciones de seguridad.

Controles





Control

- 1 Perilla de TEMPERATURA
- 2 Indicador de luz de encendido (ON)
- 3 Base más estable
- 4 Toma de aire en la parte trasera
- 5 Asa integrada en la parte trasera
- 6 Perilla de AJUSTE

Funciones

- Baja a alta temperatura.
- Indica que está encendido.
- Estabiliza el calefactor.
- Aire frío en el calefactor.
- Utilice el asa de transporte para trasladar el aparato.
- Ajuste para Apagar (OFF) - Ventilador - Calor (1000 W) - Calor (1500 W) - Apagado - Ventilador oscilante - Calor oscilante (1000 W) - Calor oscilante (1500 W).

⚠ ¡ADVERTENCIA!

Para evitar el sobrecalentamiento, no lo cubra

Utilización:

1. Conecte el aparato a una toma de seguridad.
2. Gire la perilla de AJUSTE a la posición "Ventilador", "Calor (1000 W)" o "Calor (1500 W)" según sea necesario; o gírelo a la posición "Ventilador oscilante", "Calor oscilante (1000 W)" o "Calor oscilante (1500 W)" si se requiere la función de oscilación.
3. Para el funcionamiento del calefactor, gire la perilla de TEMPERATURA en el sentido de las agujas del reloj hasta alcanzar la temperatura máxima.
4. Una vez que se alcance la temperatura ambiente deseada, gire lentamente la perilla de TEMPERATURA en el sentido contrario a las agujas del reloj para reducir la salida de aire caliente en caso de que sea necesario.

5. Gire la perilla de AJUSTE a la posición "0" para apagar el calefactor. Desenchufe el aparato solo cuando el calefactor/ventilador esté completamente parado.

Funcionamiento del ventilador

Para usar la unidad como un circulador de aire de enfriamiento sin calor, gire la perilla de AJUSTE a 2 y la perilla de TEMPERATURA a su ajuste más alto.

Si su calefactor no funciona

- Asegúrese de que esté enchufado y que el tomacorriente funcione.
- Compruebe si hay alguna obstrucción. Si encuentra una obstrucción, apague el calefactor. Desenchufe el calefactor y espere al menos diez minutos para que se enfríe. Retire con cuidado la obstrucción. Vuelva a enchufar el calefactor y reinícielo como se describe en la sección Utilización.
- Si aún nota el mismo defecto, desenchufe el calefactor y luego desconéctelo del tomacorriente y haga que solamente el personal de servicio calificado revise el aparato.

Solución de problemas

Solución de problemas	Posible causa	Solución
El aparato no se puede encender.	El enchufe de red no está enchufado correctamente.	Compruebe que el enchufe de red encaja correctamente.
	El enchufe no tiene corriente.	Verifique la toma conectando un aparato diferente a la misma.
	El aparato está defectuoso.	Lleve a reparar el aparato por el fabricante, su servicio al cliente o una persona cualificada para ello.
	La protección antivuelco ha sido activada o el aparato está bloqueado.	Asegúrese de que el aparato se instala en posición vertical sobre una superficie nivelada.
El aparato se apaga automáticamente durante la operación.	La protección antivuelco ha sido activada.	Asegúrese de que el aparato se instala en posición vertical sobre una superficie nivelada.

Si el problema persiste, póngase en contacto con el servicio de atención al cliente que figura en la última página.

Limpieza

Recomendamos que el calefactor se limpie al menos una vez al mes y antes de guardarlo.

- Apague el calefactor y desenchúfelo. Deje que se enfríe antes de manipularlo y almacenarlo.
- Utilice un paño seco o ligeramente húmedo para limpiar las superficies externas del calefactor.

NO UTILICE AGUA, CERA, PULIMENTO O NINGUNA SOLUCIÓN QUÍMICA.

- Limpie su calefactor siguiendo los pasos mencionados anteriormente, luego empaque el calefactor en su caja original y guárdelo en un lugar fresco y seco.
- Este calefactor no se desarma.
- Bajo uso y circunstancias normales, el motor viene lubricado de fábrica y no requerirá más lubricación.

⚠ ¡ADVERTENCIA!

¡Peligro de quemaduras!

El aparato se calienta durante el funcionamiento. Podría quemarse.

- Deje que el aparato se enfríe completamente antes de la limpieza o mantenimiento.

¡AVISO!

¡Riesgo de daños!

La manipulación inadecuada puede dañar el aparato.

- No utilice productos de limpieza agresivos, cepillos con cerdas de metal o nailon, ni materiales de limpieza afilados o metálicos como cuchillos, raspadores duros o similares. Pueden dañar las superficies.

Inspección

Antes de cada uso comprobar que:

- El aparato no está dañado.
- Los controles de operación no están dañados.
- Los accesorios están en perfecto estado.
- Las aberturas están despejadas y limpias.

No opere un aparato o accesorio dañado. En su lugar, haga que lo inspeccione y lo repare el fabricante o su servicio de atención al cliente o una persona igualmente calificada.

Almacenamiento

¡AVISO!

¡Riesgo de daños!

El almacenamiento inadecuado del aparato puede provocar daños.

- Deje que el aparato se enfríe por completo.
 - Guarde el aparato en un lugar limpio, seco y protegido de las heladas, fuera del alcance de los niños.
1. Limpiar bien el aparato (consulte "Limpieza")
 2. Enrolle el cable de red sin nudos ni dobleces.
 3. Si es posible, empaque el aparato en el embalaje original.

Información

Modelo:	BL-K16-J
Número de artículo:	819591
Tensión nominal:	120V CA, 60Hz
Potencia nominal:	1500W at 25°C, 1600W at 0°C
Clase de protección:	II
Tamaño del producto:	17 x 17 x 41.5cm / 6.69 x 6.69 x 16.34 pulg.
Longitud del cable:	5.9 pies (1.8m)

Eliminación de residuos y protección del medio ambiente

Eliminación del embalaje

Clasifique el embalaje antes de desecharlo. Eliminar el cartón y la caja con el servicio de papel reciclado y los envoltorios con el servicio de recogida correspondiente.



Made in China

**DIST. & SOLD EXCLUSIVELY BY:
ALDI
BATAVIA. IL 60510**

**AFTER SALES SUPPORT
SERVICIO POSVENTA**

819591



US 1-888-367-7373



help@myproduct.care

MODEL/MODELO:

BL-K16-J

11/2022

2

**YEAR WARRANTY
AÑOS DE GARANTÍA**